

# 中国准蜂科的研究及新种记述 (膜翅目: 蜜蜂总科)

吴 燕 如

(中国科学院动物研究所)

准蜂科共分 4 亚科 12 个属,在我国分布的有:准蜂亚科 (Melittinae) 的准蜂属 (*Melitta*); 栉距蜂亚科 (Ctenoplectrinae) 的栉距蜂属 (*Ctenoplectra*); 宽痣蜂亚科 (Macropidinae) 的宽痣蜂属 (*Macropis*) 及毛足蜂亚科 (Dasypodinae) 的毛足蜂属 (*Dasypoda*)。据记载此 4 属全世界共有 148 种,其中我国有记录的仅 8 种,即 *Macropis hedini* Alf., *Macropis immaculata* Wu, *Macropis omeiensis* Wu, *Dasypoda cockerelli* Yasumatsu, *Dasypoda plumipes* Pz., *Ctenoplectra cornuta* Grib. (= *C. cockerelli* Popov, *C. tuberculiceps* Strand), *Ctenoplectra kellogi* Ckll. 及 *Ctenoplectra davidi* Vach. (= *C. simpliciceps* Strand)。

准蜂属、栉距蜂属、宽痣蜂属及毛足蜂属在我国的地理分布、与植物的关系及筑巢习性均不同。准蜂属分布于全北区,在我国分布于北部及西北部较干旱的地区,北至黑龙江,南至山东泰安;准蜂属食性较广,但以豆科为主,是紫苜蓿等豆科牧草的主要传粉蜂,经济价值较大;于土中筑巢,单栖或半群栖。毛足蜂属分布于旧北区中部,在我国分布以北部及西北部为主,食性较广,以菊科为主,于沙壤土中筑巢,常成群栖,有的数量达几百或一千。栉距蜂属分布于热带地区,我国分布以南方为主,但北方也有分布,如北京的 *Ctenoplectra davidi*, 陕西南部及甘肃 *C. cornuta*, 栖息于森林的林间空地及坡地,食性较专一,以葫芦科为主 (Попов, 1956), 是南瓜等瓜类的主要传粉蜂,经济价值较大;筑巢于枯树干内。宽痣蜂属分布于旧北区的南部及新北区的森林及森林草原地带,在我国分布于南方各省,食性专一,以采访报春花科为主。

本文系统整理了我国准蜂科各属的种类,即准蜂属 10 种,毛足蜂属 4 种,栉距蜂属 3 种,宽痣蜂属 4 种,共 21 种。其中 9 个新种: 新疆准蜂 (*Melitta sinkiangensis*), 西藏准蜂 (*Melitta tibetensis*), 拟西藏准蜂 (*Melitta pseudotibetensis*), 蒙古准蜂 (*Melitta mongolica*), 中华准蜂 (*Melitta sinensis*), 黑龙江准蜂 (*Melitta heilungkiangensis*), 泰山准蜂 (*Melitta taishanensis*), 中国毛足蜂 (*Dasypoda chinensis*), 江苏宽痣蜂 (*Macropis kiangsuensis*), 两个雄性新记述; 金黄毛足蜂 (*Macropis cockerelli* Yasumatsu) 及无角栉距蜂 (*Ctenoplectra davidi* Vach.)。所有模式标本均保存于中国科学院动物研究所。

## 准蜂科各属检索表

- 1(2) 前翅 3 亚缘室,第 3 室大于第 2 室; 足的末附节膨大..... 准蜂属 *Melitta*
- 2(1) 前翅 2 亚缘室
- 3(4) 第 1 室大于第 2 室; 缘室顶端不缩小; 后足胫节及附节由长毛组成毛刷..... 毛足蜂属 *Dasypoda*
- 4(3) 第 1 室几等于第 2 室
- 5(6) ♀ 后胫节距宽扁栉状; 缘室顶端不缩小..... 栉距蜂属 *Ctenoplectra*
- 6(5) ♀ 后胫节距正常; 缘室顶端极缩小, 与翅边相连; 腹部半球形; 后足第 2 附节着生于第 1 附节内侧角..... 宽痣蜂属 *Macropis*

## 准蜂属 *Melitta* 各种检索表

### 雌

- 1(2) 胸部背板毛白色; 腹部 1—4 节背板后缘毛带白色..... 新疆准蜂 *Melitta sinkiangensis* 新种

- 2(1) 胸部背板毛他色
- 3(12) 胸部背板毛黄褐色或锈色
- 4(5) 腹部背板不具毛带, 1—2 节被黑毛, 3—6 节红褐色毛; 体长 13—15 毫米……………  
…………… 西藏准蜂 *Melitta tibetensis* 新种
- 5(4) 腹部 1—4 节背板后缘具毛带
- 6(7) 腹部 1—4 节背板后缘黄褐色毛带; 足的大部分锈色, 被锈色毛; 体长 13.5 毫米……………  
…………… 蒙古准蜂 *Melitta mongolica* 新种
- 7(6) 腹部 1—4 节背板后缘被浅黄或苍白色毛带
- 8(9) 腹部 1—4 节背板后缘毛带浅黄色; 足黑色, 被灰白色毛; 体长 11—13 毫米…  
… 苜蓿准蜂 *Melitta leporina* Pz.
- 9(8) 腹部 1—4 节背板后缘白色毛带
- 10(11) 后足胫节外侧被白毛; 体长 13 毫米…………… 黄胸准蜂 *Melitta thoracica* Rad.
- 11(10) 后足胫节外侧被黑毛; 体长 13 毫米…………… 西伯利亚准蜂 *Melitta sibirica* Rad.
- 12(3) 胸部背板毛黑色
- 13(14) 胸部背板中央被稀的黑毛, 两侧稀的黄褐色毛; 腹部 2—4 节背板后缘为窄的白毛带; 体长 12—14 毫米……………  
…………… 中华准蜂 *Melitta sinensis* 新种
- 14(13) 胸部背板被密的黑毛, 前缘(或两侧)杂有白毛; 腹部 1—2 节背板毛黑色(或第 1 节杂有白毛), 3—6 节被红褐色毛; 体长 13—15 毫米…………… 拟西藏准蜂 *Melitta pseudotibetensis* 新种

### 雄

- 1(4) 体被密的黄褐色或锈色毛
- 2(3) 胸部背板毛锈色; 腹部 1—4 节背板后缘毛带锈色; 体长 11—12 毫米…………… 蒙古准蜂 *Melitta mongolica* 新种
- 3(2) 胸部背板毛黄褐色; 腹部 1—4 节背板后缘毛浅黄; 体长 10—12 毫米…………… 苜蓿准蜂 *Melitta leporina* Pz.
- 4(1) 胸部被稀疏的灰黄色毛
- 5(8) 触角鞭节圆柱状
- 6(7) 中胸背板两侧灰褐色毛, 中央杂有稀的黑毛; 体长 10—11 毫米…………… 中华准蜂 *Melitta sinensis* 新种
- 7(6) 中胸背板毛灰褐色, 中央杂有少量黑毛; 体长 9—11 毫米…………… 黑龙江准蜂 *Melitta heilungkiangensis* 新种
- 8(5) 触角鞭节下表面齿状; 胸部被灰黄色毛; 腹部 2—3 节背板后缘灰黄色毛带, 体长 13—14 毫米……………  
…………… 泰山准蜂 *Melitta taishanensis* 新种

## 1. 新疆准蜂 *Melitta sinkiangensis* 新种

♀ 体长 10.5 毫米。黑色。头、胸、足及腹部 1—4 节毛带及 5—6 节均被白毛, 仅第 5 节中央及第 6 节侧黑褐色毛。唇基刻点粗大, 呈排排列, 两侧较稀, 前缘光滑无刻点, 中央有一不明显的纵向平滑纹; 颜面、颊、胸部背板及侧板刻点密集; 中胸背板中央及小盾片中央刻点较稀; 间节中央小区革状; 腹部刻点密而浅, 稍闪光。体黑色; 上颚顶端红褐; 触角 3—11 鞭节褐色; 翅基片及翅脉褐色, 亚前缘脉黑褐, 翅浅褐透明, 足黑褐。体毛均白毛, 胫节及跗节毛刷白色, 后腿节端部外侧及跗节内侧金黄色毛。

本种似 *M. exoana* Yasum. & Hirash., 区别为: 后足胫节及跗节毛白色; 小盾片及后胸刻点细密。

正模: ♀, 新疆昭苏, 1,630 米, 1957. VIII. 11 (汪广采)。

## 2. 西藏准蜂 *Melitta tibetensis* 新种

♀ 体长 13—15 毫米。黑色, 胸部背板被灰褐色—黄褐色毛, 腹部 1—2 节背板被黑毛, 3—6 节背板被红褐色毛。上颚三齿; 唇基基部刻点较密, 端部渐稀, 顶端边缘光滑, 近边缘处刻点呈沟状, 中央有一纵向平滑纹; 颜面刻点密; 两侧单眼外侧至复眼顶角光滑几无刻点; 额中央有一纵脊; 颞眼距宽大; 中胸背板、小盾片及后胸中央刻点较稀, 其它部分密; 间节中央小区基部被纵的细皱纹; 腹部各节背板刻点浅而稀。上颚端半部红褐色; 触角鞭节褐色; 翅浅褐透明, 翅基片及翅脉褐色, 仅亚前缘脉深褐; 距黄红色。唇基及颜面被黑毛(少数个体杂有灰白毛), 颊、额、胸侧、腹部腹板、间节两侧、各足的基、转及腿节均被黑毛; 胸部背板被灰褐至黄褐色毛; 腹部 1—2 节背板及第 3 节背板两侧被黑毛(个别个体第 1

节背板上杂有灰白色)第3—6节背板被红褐色长毛;后足胫节及基跗节毛刷均栗黑色硬毛;前足及中足胫节端部内侧及基跗节内侧红褐色毛。

本种近似 *Melitta anthophoroides*, 主要区别为胸部毛色不同。

正模: ♀, 西藏仲巴, 4,500米, 1975.VII.14 (黄复生采)。副模: 2♀ (黄复生采), 1♀ (王子清采), 同上; 1♀ (王书永采), 曲水, 1966.VII.9。棘豆 (*Oxytropis* sp.)。

### 3. 拟西藏准蜂 *Melitta psedotibetensis* 新种

♀体长13—15毫米。似西藏准蜂, 区别为: (1)中胸背板毛黑色, 非黄褐色, 前缘两侧杂有少量白毛; (2)唇基及颜面毛黑色, 杂有少量白毛; (3)腹部第1节背板毛黑色, 前缘或两侧杂有白毛, 腹部4—6腹板及背板两侧被白毛。

正模: ♀, 西藏昂仁, 4,500米, 1975.VIII.18 (张学忠采)。副模: 6♀♀, 同上(张学忠采); 1♀, 吉隆县城, 4,100米, 1975.VII.15 (黄复生采)。

注: 于西藏仲巴(4,500米 1975.VIII.14)所采2♀♀, 毛色暗; 除腹部3—6节红褐色毛外, 其它均黑毛。于西藏吉隆(3,300—4,100米, 1975.VII.13—VIII.4)所采2♀♀及昂仁(4,500米, 1975.VIII.9)所采1♀毛色较浅; 唇基、颜面、颊被白毛, 并杂有少量黑毛; 中胸背板前缘、侧板的大部, 间节两侧, 前足腿节及胫节外侧, 腹部第1节背板(或第2节前缘), 2—5节背板及腹板两侧均被白毛, 此两类型均暂列入此种。

### 4. 蒙古准蜂 *Melitta mongolica* 新种

♀体长13.5毫米。体黑色, 头、胸及足被黄褐色毛, 腹部1—4节背板后缘为宽的黄褐色毛带。唇基刻点粗大而稀, 端半部中央光滑几乎无刻点; 颅顶及胸部背板刻点密, 两侧单眼外侧各有一圆形平滑区; 间节中央小区被横的小皱褶; 腹部背板刻点较稀而浅, 稍闪光。上颚(除基部)及上唇红褐色; 触角鞭节(3—11)褐色; 翅基片及翅脉黄褐, 亚前缘脉深褐; 足黄褐色, 各基节及前足转及腿节(除端部)黑色; 爪黑褐色。体被黄褐色毛; 头部毛较浅; 腹部第1节背板毛稀, 2—4节背板被黑短毛, 第4节后缘及第5节背板被黄毛; 臀伞黄褐色。

♂体长11—12毫米; 似♀, 但体窄长; 触角简单; 腹部第6节腹板中央无脊; 生殖基节及7—8腹板见图1。

本种近似 *M. leporina* Pz., 区别为体毛及足均黄褐色, 生殖器结构不同。

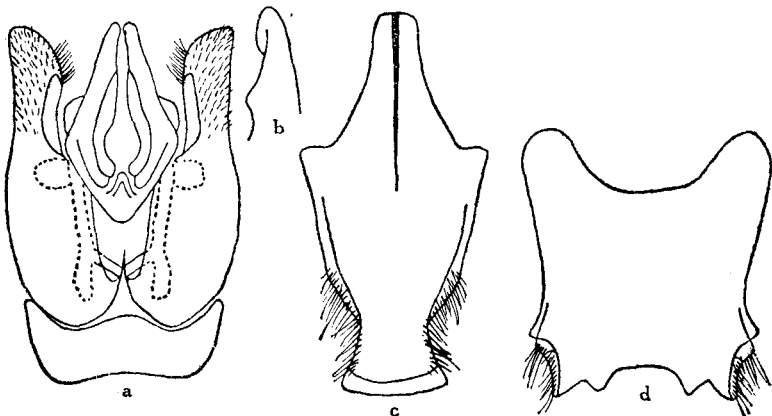


图1 蒙古准蜂 *Melitta mongolica* sp. nov.

a. 生殖节; b. 生殖刺突侧面观; c. VIII腹板; d. VII腹板

正模: ♀, 内蒙古二连, 1971.VIII.13。配模: ♂同上, 1971.VII.。副模: 4 ♂♂, 同上, 1971.VII.31—VIII.6, 2♂; 1972.VIII.4, 1♂; 乌盟四子王旗 1971.VIII.4, 1♂。

### 5. 中华准蜂 *Melitta sinensis* 新种

♀体长 12—14 毫米。黑色, 腹部 2—4 节背板后缘有窄的白毛带。唇基刻点较粗, 前缘稀而大, 排列较规则, 中央有一纵光滑带; 头、胸及间节两侧刻点密集, 中胸背板中央及小盾片前半部较大而稀; 间节中央小区粗网状皱褶; 腹部背板刻点细密, 较胸部浅。上颚端部红褐; 触角鞭节(第 4 节后)褐色; 翅基片黑褐, 翅浅褐透明, 翅脉褐色, 亚前缘脉深褐; 足红褐; 臀板基部红褐, 边缘黑色。颜面, 唇基, 颊, 胸及腹部腹面均被白毛; 颅顶, 中胸背板两侧褐色短毛, 但颅顶及中胸背板中央杂有稀疏的黑毛; 第 1 腹节背板前缘被稀的较长的白毛, 2—4 节背板被短而稀的黑毛, 2—4 节背板后缘白毛带窄, 第 5 节背板两侧各有一撮白毛, 臀伞黑褐色; 足被白毛, 后足胫节及基跗节外侧被金黄色毛刷, 跗节内侧金黄色毛。

♂体长 9—11 毫米。似♀, 个体较小。触角简单, 鞭节 3 短于 4, 腹部第 7, 8 节及生殖节见图 2。

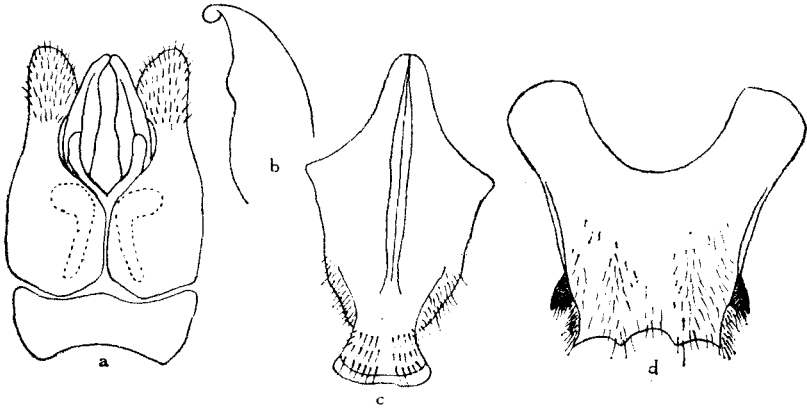


图 2 中华准蜂 *Melitta sinensis* sp. nov.

a. 生殖节; b. 生殖刺突侧面观; c. VIII 腹板; d. VII 腹板

本种近似 *M. exoana* Yasumatsu & Hirashima, 主要区别为: 触角第 1 及第 3 鞭节的长稍大于宽, 第 2 节约等于第 1 与第 3 节的和; 腹部第 2—4 节背板毛带完整。

正模: ♀, 黑龙江镜泊湖, 1970.IX.6。配模: ♂, 同上。副模: 1 ♀, 同上; 2 ♀♀黑龙江密山兴凯, 1970.VIII.25; 1 ♂, 黑龙江伊春, 1970.IX.2。

### 6. 泰山准蜂 *Melitta taishanensis* 新种

♂体长 13—14 毫米。体黑色, 胸部被灰黄色毛, 腹部 2—4 节背板后缘为灰黄色毛带。唇基刻点密集, 前缘光滑; 颅顶刻点较稀, 闪光; 两侧单眼外侧各有一平滑小区; 胸部背板及侧板刻点密; 间节中央小区被横的细皱褶; 腹部闪光, 刻点稀而浅。上颚端部红褐色, 触角鞭节(3—12)深褐色, 下表面为不明显的齿状; 翅浅褐透明, 翅基片及翅脉褐色, 亚前缘脉深褐; 腹部 1—5 节背板后缘深褐色。唇基及颜面被密而长的浅黄色毛; 复眼顶端两侧有少量黑毛; 颅顶、胸部背板、侧板及间节被灰黄色毛, 中胸背板中央杂有少量黑毛; 腹部 1—3 节背板被稀而长的浅黄色毛, 第 3 节杂有极少量黑毛; 第 5 节后缘及第 6 节被黑褐色长毛, 两侧各有一撮白毛; 颊、胸部腹面及各基、转及腿节上均为白色长毛, 各跗节内表面金黄色毛。第 7—8 节腹板及外生殖器见图 3。

本种近似 *M. tricolor* Kby., 区别为: 腹部毛带较宽; 触角鞭节下表面非明显的齿状; 生殖器及第 7—8 节腹板不同。

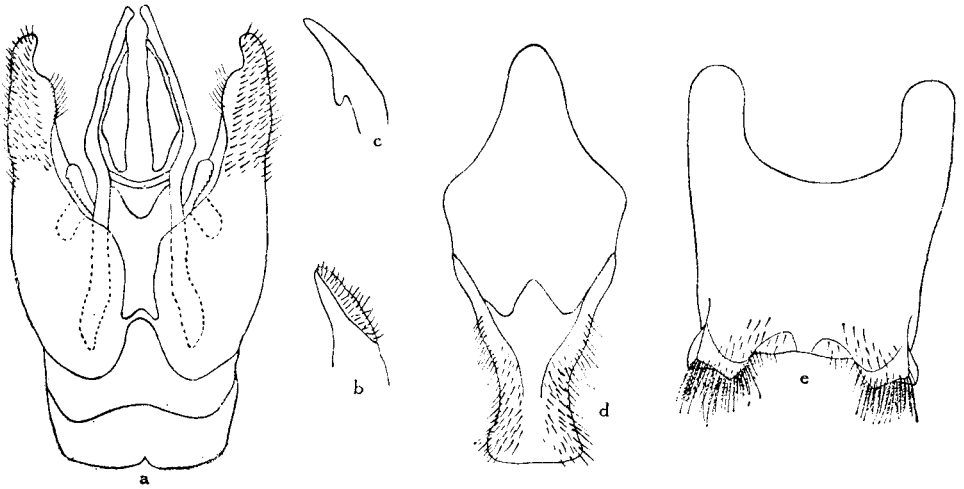


图3 泰山准蜂 *Melitta taishanensis* sp. nov.

a. 生殖节; b. 阳茎腹夹侧面观; c. 生殖刺侧面观; d. VIII 腹板; e. VII 腹板

正模：♂，山东泰安，1973.VII.26 (刘举鹏采)。副模：1♂，同上。

### 7. 黑龙江准蜂 *Melitta heilungkiangensis* 新种

♂体长9—11毫米。黑色。胸部背板被松散的灰褐色毛，腹部2—4节背板后缘为窄的白毛带。唇基刻点细密，中央及前缘光滑；颊顶、胸部背板及侧板刻点密，小盾片及后胸中央较稀；间节中央小区为横的细皱褶；腹部各节较光滑闪光，刻点稀而浅。触角鞭节(3—11)黑褐色；足黑褐；翅基片及翅脉褐色，亚前缘脉黑褐，腹部各节后缘褐色。头部颜面被密而白的长毛；颊、胸及腹部腹面被稀而长的白毛，胸部背板中央杂有黑毛；第1腹节背板被稀而长的灰黄色毛；2—4节背板上被短而稀的黑毛，后缘为窄的白毛带；臀伞为白色长毛，中央杂有少量黑褐色毛；跗节内表面金黄色毛。第7—8节腹板及生殖节见图4。

本种近似 *M. tricornata* Kby. 区别为：触角正常，非齿状；腹部各节光滑少毛；外生殖器有明显区别。

正模：♂，黑龙江同江，1970.VIII.11。副模：1♂，同上。

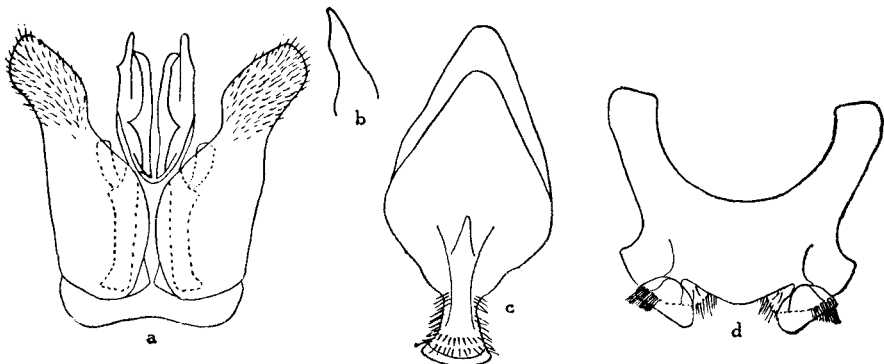


图4 黑龙江准蜂 *Melitta heilungkiangensis* sp. nov.

a. 生殖节; b. 生殖刺侧面观; c. VIII 腹板; d. VII 腹板

### 毛足蜂属 *Dasypoda* 各种检索表

#### 雌

- 1(4) 中胸背板金黄色毛
- 2(3) 臀伞金黄色;体长 12—15 毫米..... 金黄毛足蜂 *Dasypoda cockerelli* Yasumatsu
- 3(2) 臀伞黑褐色;体长 11—14 毫米.....中国毛足蜂 *Dasypoda chinensis* 新种
- 4(1) 中胸背板金黄色毛中杂有黑毛
- 5(6) 中胸背板金黄色毛中杂有少量黑毛;臀伞金黄;体长 13—14 毫米;... 日本毛足蜂 *Dasypoda japonica* Ckll.
- 6(5) 中胸背板金黄色毛中杂有大量黑毛;臀伞黑褐;体长 13—15 毫米.....毛足蜂 *Dasypoda plumipes* Pz.

#### 雄

- 1(6) 触角第 2 鞭节长于第 3 节
- 2(3) 触角第 2 鞭节长于第 3 节约 1/3;第 7 节背板被白毛;第 4 节背板被黄毛(有时杂有极少量黑毛);生殖刺突(gonostylus)毛长,羽状;体长 11—14 毫米.....金黄毛足蜂 *Dasypoda cockerelli* Yasumatsu
- 3(2) 触角第 2 鞭节稍长于第 3 节;第 7 节背板被黑毛
- 4(5) 腹部第 4 节背板杂有 1/2 黑毛;生殖刺突毛长,羽状;体长 12—13 毫米 ..... 中国毛足蜂 *Dasypoda chinensis* 新种
- 5(4) 腹部第 4 节背板杂有 1/2—1/2 以上的黑毛;生殖刺突毛短,非羽状;体长 12—15 毫米..... 毛足蜂 *Dasypoda plumipes* Pz.
- 6(1) 触角第 2 鞭节等于第 3 节;生殖刺突毛短,非羽状;腹部第 4 节背板杂有少量黑毛;第 7 节背板被白毛;体长 11—14 毫米.....日本毛足蜂 *Dasypoda japonica* Ckll.

### 8. 中国毛足蜂 *Dasypoda chinensis* 新种

♀ 体长 11—14 毫米。体黑色。头宽大于长,上颚端半部枣红色;触角梗节及第 1 鞭节黑色,第 2 至末端褐色;翅基片、翅痣及翅脉褐黄色,亚前缘脉深褐色;距及附节红褐色。唇基端半部及颜面刻点大而均匀,唇基基部及额上刻点较细密;两侧单眼外侧平滑几无刻点;颅顶中央刻点似唇基端半部;中胸背板刻

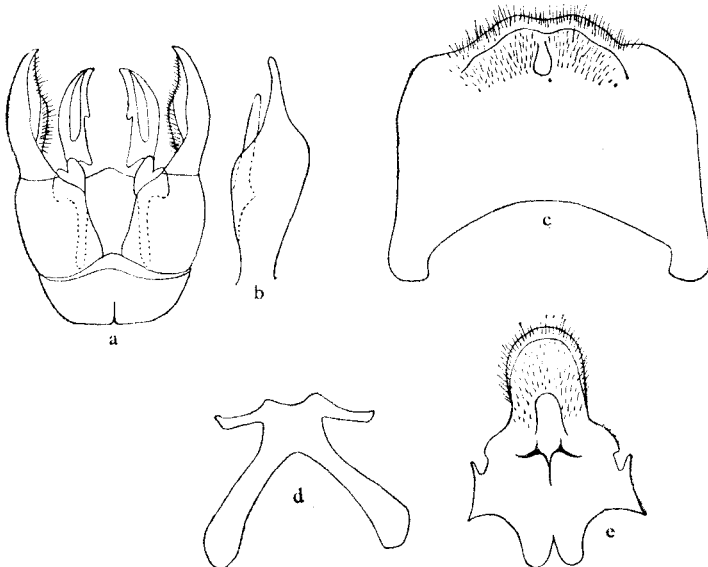


图 5 中国毛足蜂 *Dasypoda chinensis* sp. nov.  
a. 生殖节; b. 生殖刺突侧面观; c. VI 腹板; d. VIII 腹板; e. VII 腹板

点均匀；间节中央小区被细密小皱褶。颜面及颊被白毛，复眼顶端内缘及颅顶两侧有黑毛，颅顶中央金黄色毛；胸部背板毛金黄色，侧板白色毛；足的基，转及腿节被白毛；胫节及附节毛刷金黄色；腹部 2—4 节后缘为宽的白毛带；腹部 1—2 节背板被稀疏黄毛中杂有少量黑毛，3—5 节背板被短的黑毛；臀伞烟褐色；腹板各节毛为烟褐色。

♂体长 12—13 毫米。黑色，体被灰白至灰褐色毛。头宽大于长；触角第 2 鞭节几等于第 3 节；两侧单眼外侧凹陷且光滑；唇基、颜面、颊及胸侧白色长毛，触角窝上有少量黑褐色毛，颅顶及胸部背板被浅黄褐色毛，以小盾片及后胸的毛色较深；腹部 2—5 节背板后缘毛带浅黄；1—3 节背板、第 4 节后半部及第 5—6 节毛带之前及两侧为黄色长毛，第 4 节前缘及 5—6 节大部分被直立的黑毛；第 7 节背板毛黑褐，顶端边缘金黄色毛；腹部腹面毛浅黄；足被浅黄色长毛，各附节内表面金黄色毛。腹部第 7—8 节腹板及生殖节见图 5，生殖刺突毛短。

本种近似 *D. japonica*，区别为♀的中胸背板金黄色毛，无黑毛；胫节毛刷金黄色，外侧毛色不加深；♂的第 7 节背板毛黑褐，非白色；第 7—8 腹板及生殖节的区别。

正模：♀，黑龙江哈尔滨 1954.VIII.7。配模：♂，同上，1950.VIII.10。副模：2 ♀♀河北小五台，1964.VIII.19 (毛金龙采)；5 ♂♂，1964.VIII.18、28 及 IX.2。

9. 金黄毛足蜂 *Dasypoda cockerelli* Yasumatsu ♂新记述

♂体长 11—14 毫米。黑色，体被白色或灰黄色长毛。似 *D. japonica*，区别为：(1)触角第 2 鞭节明显长于第 3 节；(2)腹部 1—5 节背板被稀疏的浅黄或白色长毛，5—6 节(有时第 4 节)杂有少量黑色短毛；(3)第 7 节背板被白毛；(4)生殖刺突被羽状长毛(图 6)。

分布：黑龙江、内蒙古、河北。

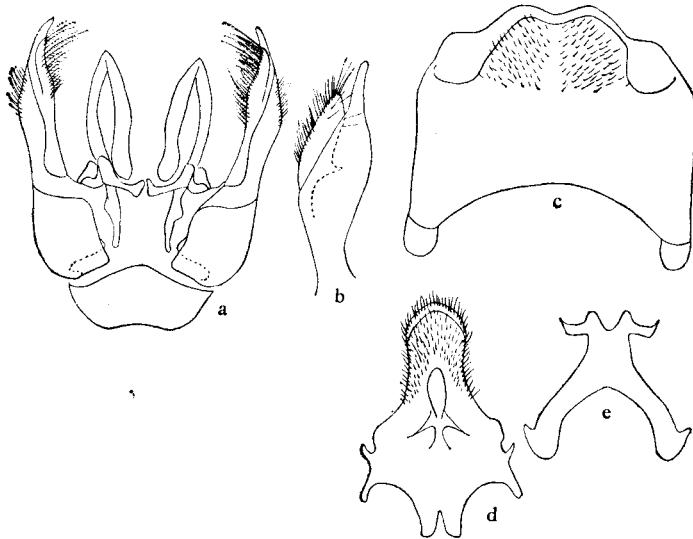


图 6 金黄毛足蜂 *Dasypoda cockerelli* Yasumatsu

a. 生殖节； b. 生殖刺突侧面观； c. VI 腹板； d. VII 腹板； e. VIII 腹板

栉距蜂属 *Ctenoplectra* 各种检索表

- 1(2) 腹部闪蓝光；唇基中央有一纵向平滑纹；体长 13 毫米……………蓝栉距蜂 *Ctenoplectra kellogi* Ckll.
- 2(1) 腹部黑色，不闪蓝光
- 3(4) 唇基两侧具角状突起，体长 9 毫米……………角栉距蜂 *Ctenoplectra cornuta* Grib.

4(3) 唇基两侧不具角状突起,体长7—7.5毫米.....无角栉距蜂 *Ctenoplectra davidi* Vach.

10. 无角栉距蜂 *Ctenoplectra davidi* Vach. ♂新记述

*Ctenoplectra davidi* Vachal, ♀, 1903, Bull. Soc. Ent. France, p. 99. =*C. simpliciceps* Strand, 1956, Popov, Док. АН СССР, 108, 5: 969

♂体长6.5毫米。头及胸黑色,头显著窄于胸宽;腹部基部宽,端部逐渐变窄。唇基刻点粗大而稀,呈纵排排列,基半部中央有一不明显的纵脊;上唇刻点较唇基密,中央有一纵脊;颜面及颊顶刻点较唇基密;两侧单眼外侧各有一平滑区;中胸背板及小盾片刻点大而浅,点间距几乎等于点的直径;间节基部稍凹陷,被纵皱褶;胸侧片刻点密集;腹部1—2节背板宽大,第1节端半部压平状;第1节基半部及第2节大部分刻点较细密,第2节端缘光滑,后足胫节三角形扁平,距非栉状。触角,翅基片,足及1—6节腹板均褐色。体被短而细的浅黄色绒毛;颜顶及间节两侧毛较长;中胸背板被密而短的黄绒毛;腹部第1节压平区及3—6节背板上为密集的短小红黄色毛,闪光似锦缎;足的胫节及基跗节毛较长,金黄色。腹部第7—8节腹板及生殖节见图7。

本种似 *Ctenoplectra cornuta* Grib., 区别为唇基两侧不具角状突起;第7—8腹板及生殖节不同。

分布: 浙江天目山, 1936.VII.7, 1♂。

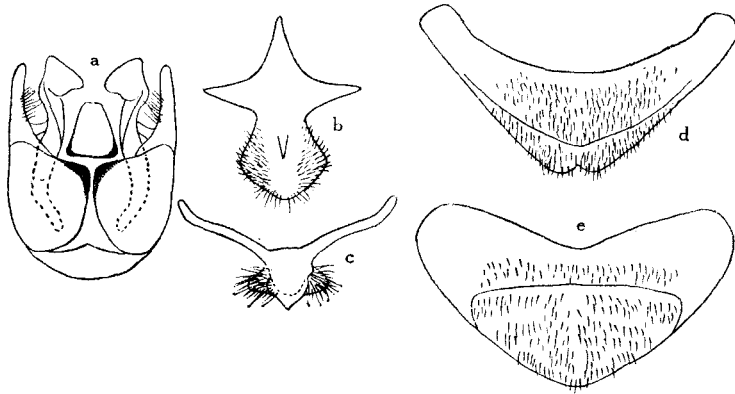


图7 无角栉距蜂 *Ctenoplectra davidi* Vach.

a. 生殖节; b. VIII腹板; c. VII腹板; d. VI腹板; e. VII背板

宽痣蜂属 *Macropis* 各种检索表

- 1(2) 臀伞红黄色;腹部2—5节背板密被黄色短毛;后足胫节毛刷上表面及内表面大部分白色,内表面端部内侧毛黑色,基跗节毛刷黑色;体长9—11毫米.....峨眉宽痣蜂 *Macropis omeiensis* Wu
- 2(1) 臀伞黄褐色
- 3(6) 腹部1—2节背板红色
- 4(5) 额上有一近圆形的黄斑;后足胫节内表面端部内侧及第1附节毛刷均黑色;体长8—9毫米.....斑宽痣蜂 *Macropis hedini* Alf.
- 5(4) 额黑色,无黄斑;后足胫节毛刷金黄色,体长11毫米.....无斑宽痣蜂 *Macropis immaculata* Wu
- 6(3) 腹部黑色,2—4节后缘均被白纤毛带(2—3节中断,第4节完整);臀伞两侧浅黄;体长11毫米.....江苏宽痣蜂 *Macropis kiangsuensis* 新种

11. 江苏宽痣蜂 *Macropis kiangsuensis* 新种

♀体长11毫米。头宽扁,稍宽于中胸,上颚二钝齿,下唇须6节,下颚须4节,触角第3节等于3与



4 的和,腹部椭圆形。唇基及额刻点较密,点间距约为点的直径;唇基前缘及颜侧刻点稀,触角窝周围刻点粗大,辐射状排列,侧单眼外侧平滑,刻点稀少;前胸刻点少;中胸较密,四周密且细小;中胸侧板刻点粗大而密,小盾片上小而密;间节中央小区被横皱褶;腹部 1—2 背板平滑几无刻点,3—5 节被极细小而稀的刻点。黑色;触角鞭节上表面、翅基片及腹部 1—3 节背板后缘褐色;翅浅褐透明,翅脉及痣褐色。体被稀少的灰黄色毛;唇基前缘一排黄毛;颜面、颅顶、胸部及间节被灰黄色绒毛;腹部 2—4 节后缘被白纤毛带(2—3 节中断),第 4 节前缘也有一白纤毛带,臀伞黄褐色,两侧浅黄;2—5 节腹板后缘被整齐的浅黄色毛;足毛浅黄,前及中足的基附节及中足胫节密被黄褐色短毛;后足基附节内表面褐色,外侧末端有一撮褐色刷状毛。

本种近似于 *Macropis omeiensis* Wu, 区别为: 臀伞黄褐, 两侧浅黄; 体黑色, 腹部背板光滑不被密的黄毛; 基附节内表面为褐色毛, 非黑毛。

正模♀, 江苏镇江, 1936.V.27。

## A STUDY OF CHINESE MELITTIDAE WITH DESCRIPTIONS OF NEW SPECIES (HYMENOPTERA: APOIDEA)

WU YEN-JU

(Institute of Zoology, Academia Sinica)

The present paper deals with 21 species of Melittidae. Descriptions of 9 new species and male sex of 2 known species are given. All type specimens are deposited in the Institute of Zoology, Academia Sinica.

1. *Melitta sinkiangensis* sp. nov.

Length ♀ 10.5 mm. Similar to *M. ezoana* Yasum. & Hirash., but hairs on hind tibia and tarsi white, punctures on scutellum and metathorax denser.

2. *Melitta tibetensis* sp. nov.

Length ♀ 13 mm. Similar to *M. anthophorides* Meade-Waldo, but hairs on thorax and 3rd-6th abdominal tergites red-yellow, on 1st-2nd black.

3. *Melitta pseudotibetensis* sp. nov.

Length 13—15 mm. Similar to *M. tibetensis*, but hairs on thorax black, with white hairs on frontal margin.

4. *Melitta mongolica* sp. nov.

Length ♀: 13.5 mm, ♂: 11—12 mm. Similar to *M. leporina* Pz., but larger, ♀ with hairs on body and legs ferruginous, ♂ genitalia as in fig. 1.

5. *Melitta sinensis* sp. nov.

Length ♀: 12—13 mm, ♂: 9—11 mm. Similar to *M. ezoana* Yasum. & Hirash., but ♀ with 1st and 3rd segments of flagellum longer than wide, 2nd equal 1st + 3rd, the hair bands on abdominal segments complete; ♂ with 1st segment of flagellum shorter than 2nd, genitalia as in fig. 2.

6. *Melitta taishanensis* sp. nov.

Length ♂ 13—14 mm. Similar to *M. tricineta* Kby., but hair bands on 2nd—4th abdominal tergites wider, flagellum beneath zigzag-formed, genitalia as in fig. 3.

7. *Melitta heilungkiangensis* sp. nov.

Length ♂ 9—11 mm. Similar to *M. tricineta* Kby., but flagellum simple, not

zigzag-formed, abdominal tergites smooth, hair sparse, genitalia as in fig. 4.

8. *Dasyroda chinensis* sp. nov.

Length ♀: 11—13 mm, ♂: 12—13 mm. Similar to *D. japonica* Ckll., but hairs on thorax golden-yellow, not mixed with black hairs, hairs on tarsi golden-yellow, ♂ genitalia as in fig. 5.

9. *Dasyroda cockerelli* Yasumatsu, new description ♂

Length ♂ 11—14 mm. Similar to *D. japonica* Ckll., but 2nd segment of flagellum longer than 3rd, hairs on gonostylus long, genitalia as in fig. 6.

10. *Macropis kiangsuensis* sp. nov.

Length ♀ 11 mm. Similar to *M. omeiensis* Wu, but lateral of caudal fimbria yellowish, center yellow-brown, hair on hind tibiae and tarsi white, basitarsus golden-yellow, internal surface brown.

11. *Ctenoplectra davidi* Vaeh. new description ♂

Length ♂ 6.5 mm, Similar to *Ctenoplectra cornuta* Grib., but lateral of face no horns, genitalia as in fig. 7.